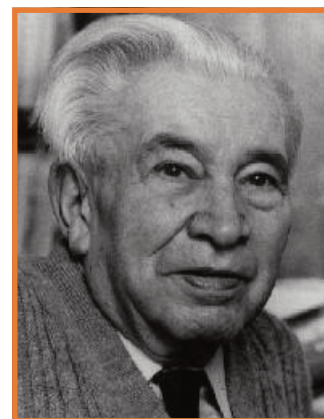


OD PRAŽSKÉHO JARA PO SAMETOVOU REVOLUCI

77 Poznáš, kdo jsem? Napoví ti fotografie a informace z expozice.

Narodil jsem se v roce 1901 v Praze na Žižkově. Stal jsem se novinářem a začal publikovat básně. Vydal jsem řadu sbírek, mezi nimi i knihu *Maminka*. V 70. a 80. letech jsem kritizoval komunistický režim v Československu, patřil jsem mezi první signatáře **CHARTY 77**, řada mých děl vyšla jako **SAMIZDAT**. V roce 1984 jsem obdržel Nobelovu cenu za literaturu.



77 Doplně prázdná místa v textu. Pomůže ti vyprávění, které jsi právě dočetl.

Dokument kritizující porušování lidských a občanských práv v komunistickém Československu se nazývá _____ 77. Lidé, kteří jej podepsali (signatáři), často pořizovali a dále rozšiřovali opisy nebo xero kopie zakázané literatury označované jako _____.

77 Otázky

1. Jak rozumíš větě na panelu, že udělení Nobelovy ceny za literaturu v roce 1984 se stalo určitým oceněním celého československého samizdatu?



Nobelova cena, soukromá sbírka

2. Myslíš, že pro umělce bylo jednoduché, když nemohli svobodně vykonávat svou profesi? Svoji odpověď zdůvodni.

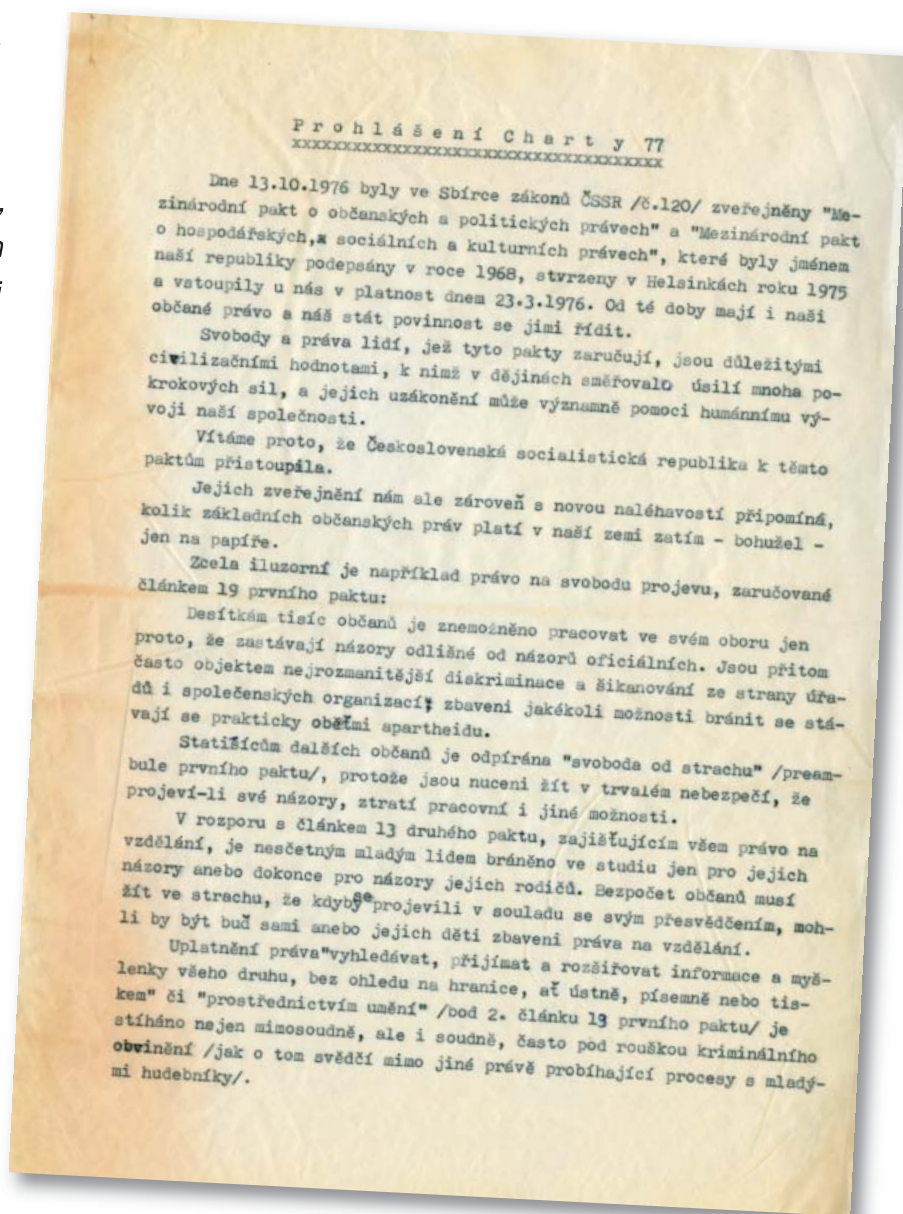
3. Víš, který další Čech získal Nobelovu cenu a v jakém oboru?

77 Najdi v expozici originál Prohlášení Charty 77, přečti si následující úryvky a zamysli se nad otázkami.

„Bezpočet občanů musí žít ve strachu, že kdyby se projeví v souladu se svým přesvědčením, mohli by být buď sami anebo jejich děti zbaveni práva na vzdělání.“

„Svoboda náboženského vyznání [...] je systematicky omezována mocenskou svévolí [...] existenčním i jiným postihem osob, které své náboženské vyznání slovem či skutkem projeví; potlačováním výuky náboženství apod.“

„Další občanská práva [...] jsou považlivě narušována také tím, že ministerstvo vnitra nejrůznějšími způsoby kontroluje život občanů, například odposlechem telefonů a bytů, kontrolou pošty, osobním sledováním, domovními prohlídkami, budováním sítě informátorů z řad obyvatelstva /získávaných často nepřipustnými hrozbami nebo naopak sliby/ apod.“



Prohlášení Charty 77, sbírka Národního muzea

1. Která lidská a občanská práva byla v normalizačním Československu porušována?

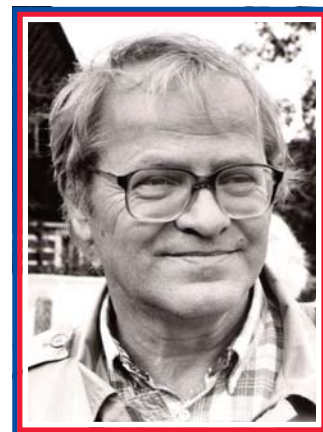
2. Zkus vybrat jedno z uvedených omezení. Které by ti nejvíce vadilo? Proč?

3. Co se rozumí pod slovním spojením „budování sítě informátorů z řad obyvatelstva“?

OD PRAŽSKÉHO JARA PO SAMETOVOU REVOLUCI

Poznáš, kdo jsem? Napoví ti fotografie a informace z expozice.

Narodil jsem se v roce 1930 v Novém Bohumíně nedaleko Ostravy. Vystudoval jsem filozofii a poté řadu let působil jako vysokoškolský učitel v Bratislavě. Koncem 60. let jsem dal najevo nesouhlas s komunistickým režimem, byl jsem vyloučen z KSČ, propuštěn ze zaměstnání a v době **NORMALIZACE** jsem musel pracovat jako dělník. Patřil jsem mezi tzv. **DISIDENTY**. Pro své přesvědčení jsem byl více než rok vězněn.



Doplň prázdná místa v textu. Pomůže ti vyprávění, které jsi právě dočetl.

Období od dubna 1969 do pádu komunistického režimu v roce _____ se nazývá _____. V této době došlo k zastavení demokratizačních změn tzv. pražského jara a k obnovení pronásledování odpůrců režimu, kterým se říkalo _____.

Otázky

1. Jaký postih hrozil lidem, kteří se vzepřeli komunistickému režimu v době normalizace?



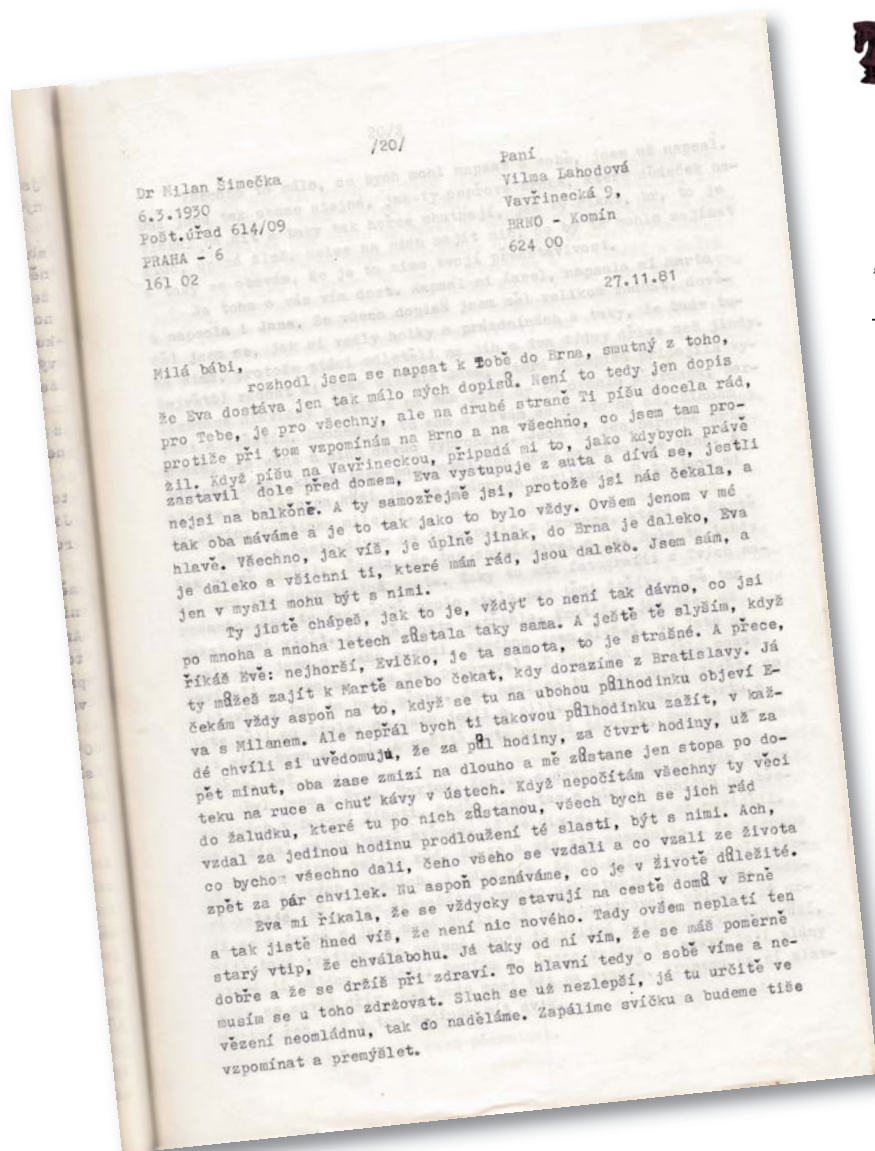
Chlebové šachové figurky vyrobené ve vězeňské cele, sbírka Národního muzea

2. Zamysli se nad tím, jak vznikaly šachové figurky vystavené ve vitríně. Bylo těžké je vyrobit? Proč?

3. Lišil se nějak způsob pronásledování odpůrců komunistického režimu po roce 1948 a 1968? Pokud ano, jak?



Najdi v expozici dopisy Milana Šimečky z vězení, přečti si následující úryvek a zamysli se nad otázkami.



„Všechno, jak víš, je úplně jinak, do Brna je daleko, Eva je daleko a všichni ti, které mám rád, jsou daleko. Jsem sám, a jen v myslí mohu být s nimi. Ty jistě chápeš, jaké to je, vždyť to není tak dávno, co jsi po mnoha a mnoha letech zůstala taky sama. A ještě tě slyším, když říkáš Evě: nejhorší, Evičko, je ta samota, to je strašné. A přece, ty můžeš zajít k Martě anebo čekat, kdy dorazíme z Bratislavy. Já čekám vždy aspoň na to, když se tu na ubohou půlhodinku objeví Eva s Milanem. Ale nepřál bych ti takovou půlhodinku zažít, v každé chvíli si uvědomuju, že za půl hodiny, za čtvrt hodiny, už za pět minut, oba zase zmizí na dlouho a mně zůstane jen stopa po doteku na ruce a chuť kávy v ústech.“

Dopis Milana Šimečky z vězení, sbírka Národního muzea

1. Jak vnímal autor textu odloučení od svých blízkých?

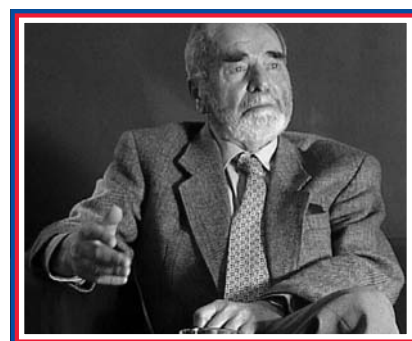
2. V čem se podle něj liší osamělost lidí ve vězení a na svobodě?

3. Přečti si pokračování dopisu umístěného ve vitríně. Co je podle jeho autora v životě důležité? Souhlasíš s ním?

OD PRAŽSKÉHO JARA PO SAMETOVOU REVOLUCI

Q **Poznáš, kdo jsem? Napoví ti fotografie a informace z expozice.**

Narodil jsem se v roce 1917 v Praze, moje původní jméno bylo Pavel Schönfeld. Za druhé světové války jsem pracoval v Londýně jako hlasatel a redaktor rozhlasové stanice BBC. Zde jsem také přijal pseudonym Tigrid; toto krycí označení se později stalo mým oficiálním příjmením. Po válce jsem se věnoval především novinářské práci, nejdříve v Praze, po komunistickém převratu (1948) v **EXILU**. Stál jsem u zrodu českého vysílání Rádia Svobodná Evropa.



Q **Doplň prázdné místo v textu. Pomůže ti vyprávění, které jsi právě dočetl.**

Vynucený pobyt člověka v cizině, např. kvůli politickému pronásledování v jeho rodné zemi, se nazývá _____ .
Můžeme tak označit i skupinu lidí, kteří z výše uvedeného důvodu do ciziny odešli.

Q **Otázky**

1. Co bylo podle tebe důvodem odchodu Čechů a Slováků do exilu v době komunistického režimu?

2. Dovedeš si představit život za hranicemi bez možnosti návratu domů?
S jakými problémy se asi exulanti potýkali?

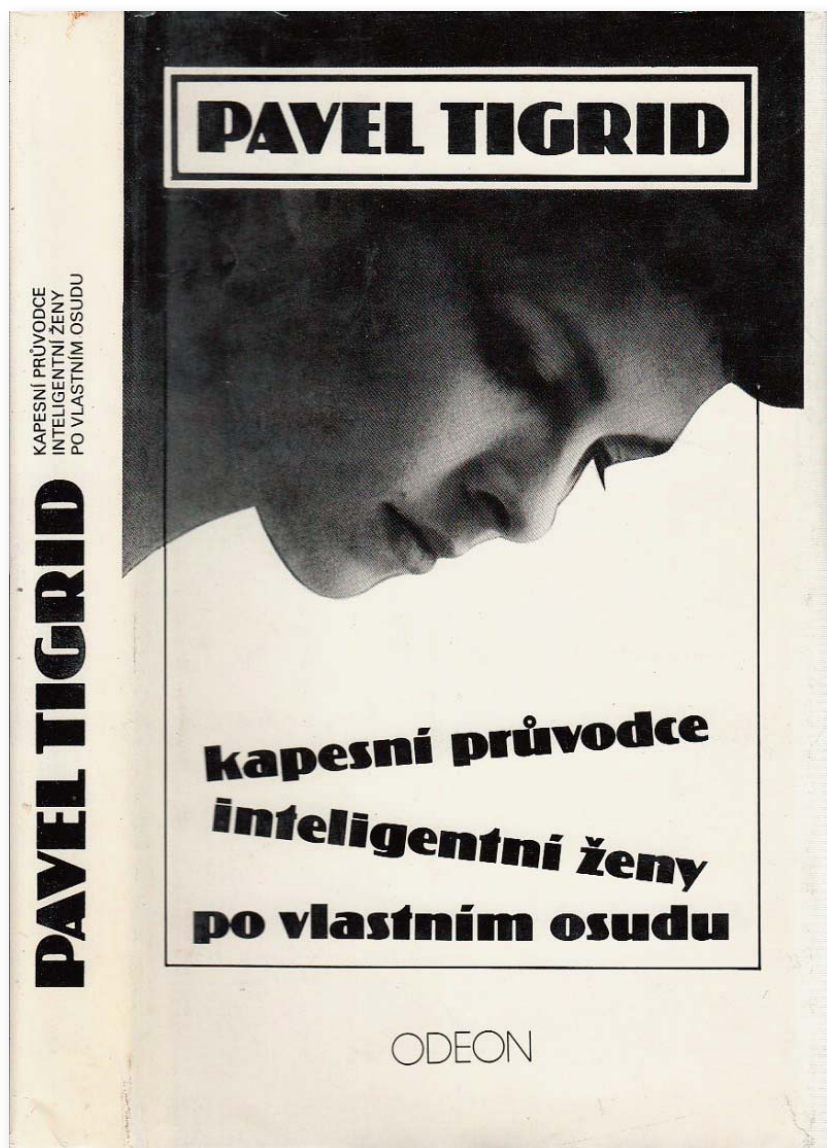
3. Prohlédni si knihy používané českou redakcí Rádia Svobodná Evropa v Mnichově (nejdeš je ve vitrině vedle vystaveného psacího stroje). Znáš některé z jejich autorů? Proč myslíš, že byly pro exulanty důležité?



**Psací stroj autora exilové literatury,
sbírka Muzea českého a slovenského exilu
a emigrace 20. století**

Q Přečti si následující ukázkou z knihy *Kapesní průvodce inteligentní ženy po vlastním osudu*, jejímž autorem je Pavel Tigrid, a zamysli se nad otázkami.

„V paměti mi také utkvěl mladý dělník ze severních Čech [...]. Doma má do práce deset minut, ale když z jisté strany fouká vítr, musí se dvakrát zastavit, aby nabral dech – tak zaneřádné je ovzduší v této části země, v níž zůstane patrně navždy. Vyprávěl o poměrech v podniku, o životě a názorech dělníků, vcelku věci známé. Ale povídal také – a se zaujetím – o učních a jiných mladých lidech v téměř zasviněném kraji: o čundrech do čistšího prostředí (doslova i přeneseně), o lásce těchto zevnějškem nepřiliš vášnivých mládenců a holek k přírodě, o koncertech, na které v neděli časné ráno daleko a nepohodlně zajíždějí, za své a ze své svobodné vůle, o skutečných dobrovolných brigádách k záchraně kusu lesa, místního jezírka nebo ryb [...].“



1. Z úryvku vysvítá, jaký byl poměr komunistického režimu k životnímu prostředí. Jak bys jej charakterizoval?

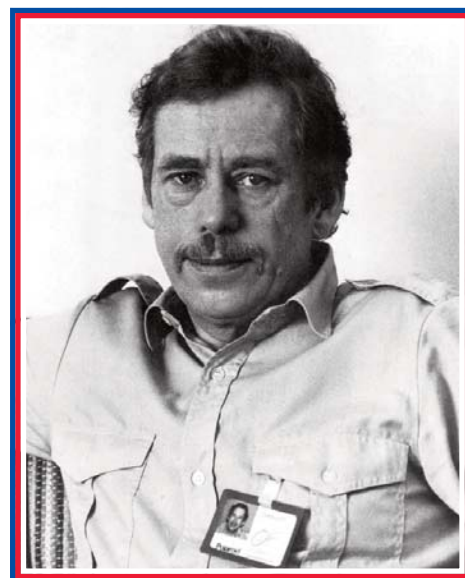
2. Jak na tuto situaci reagovala část mladých lidí v Československu?

3. Myslíš, že otázka životního prostředí mohla sehrát nějakou roli při pádu komunistického režimu v roce 1989? Pokud ano, jakou?

OD PRAŽSKÉHO JARA PO SAMETOVOU REVOLUCI

Poznáš, kdo jsem? Napoví ti fotografie a informace z expozice.

Narodil jsem se v roce 1936 v Praze. Pohyboval jsem se v divadelním prostředí, nejdříve jako jevištní technik, později jako dramaturg. Napsal jsem řadu divadelních her, mimo jiné *Zahradní slavnost*. Stál jsem u zrodu Charty 77, pro kritiku komunistického režimu jsem byl několikrát vězněn. V roce **1989** jsem byl zvolen československým prezidentem.



Otázky

1. Proč se pádu komunismu v Československu v roce 1989 říká sametová revoluce? Znáš ještě jiné symbolické označení této události?

2. Sametová revoluce začala 17. listopadu 1989 v Praze shromážděním studentů, kteří si připomínali jednu významnou událost českých dějin. Kterou?

3. Jakými hesly reagovali studenti na policejní zásah na Národní třídě? Pomůže ti videozáznam v expozici.

 **F** Seřad' chronologicky následující události od nejstarších po nejmladší, ke každé přiřad' správné datum (napoví ti jeden z panelů).

shromáždění studentů na Albertově – rozdělení Československa – generální stávka – volba československého prezidenta – tzv. Palachův týden



 **F** Poslechni si část písně *Modlitba pro Martu* na videozáznamu. Stala se symbolem zlomového roku 1968 i sametové revoluce 1989. Víš, kdo ji zpívá?

 **F** Poslechni si znovu text této písně a doplň vynechaná slova. Proč myslíš, že dávala lidem naději?



At' _____ dál zůstává s touto krajinou.

Zloba, závist, _____, strach a svár,
ty at' pomínou, at' už pomínou.

Ted' když tvá ztracená _____ věcí tvých
zpět se k tobě navrátí, lide, navrátí.

Z oblohy _____ zvolna odplouvá
a každý sklízí setbu svou.

Modlitba má ta at' promlouvá k srdcím,
která zloby čas _____
jak _____ mráz, jak mráz.